

## Fiche technique Alt-Escape

performance 50-60 minutes

révision 28-2-2025

<b>Résumé</b>	<b>2</b>
<b>Besoin en personnel</b>	<b>2</b>
<b>Équipement fourni par la salle</b>	<b>3</b>
<i>Besoins son</i>	<b>3</b>
<i>Besoins éclairage</i>	<b>3</b>
<i>Besoins autres</i>	<b>3</b>
<i>Autres détails techniques</i>	<b>3</b>
<b>Équipement fourni par les artistes</b>	<b>4</b>
<b>Horaire type</b>	<b>5</b>
<b>Plantation</b>	<b>6</b>
<b>Plan d'éclairage</b>	<b>7</b>
<b>Photos</b>	<b>8</b>

# RÉSUMÉ

(VOIR plans et photos)



- aire de jeu : W 9.14m (30') x D 7.6m (25') x H 5.5m (18')
- coulisses : 2.13m (7')
- 9 projecteurs vidéo
- 1 système de son
- 1 caisson de grave
- 1 cyclo à projection central sur scène (9.14m(30') x 4.88m(16'))
- 2 cylindres à projection transparente rétractables
- 8 téléviseurs mobiles sur scène
- systèmes de senseurs en dessous du plancher de danse, derrière le cyclo et sur booms côté
- 1 ordinateur vidéo (sur scène, derrière cyclo)
- 1 ordinateur audio (sur scène, jardin)
- instruments de musique et contrôleurs

Une première rencontre (téléphone ou vidéo-conférence) avec le directeur technique de la salle est requise afin d'évaluer la faisabilité technique du spectacle (avant la signature du contrat).

Une deuxième rencontre avec le directeur technique de la salle est requise afin de régler les problèmes techniques spécifiques à la salle, et ce au moins un mois avant le spectacle.

## BESOIN EN PERSONNEL



**lors de la représentation :**

- 3 machinistes pour une transition de décor

nous venons avec notre ingénieur de son et notre opérateur éclairage

**lors du montage :**

- 2 machinistes \* 4h (projecteurs vidéo, écran, colonnes)
- 2 techniciens \* 12h (éclairage, son)

# ÉQUIPEMENT FOURNI PAR LA SALLE



## Besoins son

- système de son salle
- 2 haut-parleurs sur les côtés des spectateurs (pour un effet immersif, optionnel)
- 1 caisson de grave
- 1 retour de la console vers l'ordinateur à jardin
- 8 envois de l'ordinateur à jardin vers la console (sorties 1/4 balancées)
- 2 micro-casques
- câbles XLR (2x 100', 10x 50')

## Besoins éclairage

- 14 colorados
- 2 découpes RGB (26°) (facultatifs)

## Besoins autres

- 1 projecteur vidéo HD 14k lumens (min 12k) pouvant couvrir notre cyclo en projection avant (peut être loué)
- machine à atmosphère
- Machine à fumée (facultatif)
- 2 booms 2.44m(8') H sur scène pour les projecteurs vidéo en side
- 2 booms 2.44m(8') H sur les côtés du cyclo
- Tuyau de 9.14m (30') pour le cyclo si pas accroché directement sur une perche
- il est préférable d'avoir un circuit électrique pour chaque projecteur vidéo

## Autres détails techniques

- Tous les signaux vidéo seront acheminés de l'ordinateur sur scène à jardin
- Nous avons besoin d'au moins 5.5m(18') de hauteur sur scène

## ÉQUIPEMENT FOURNI PAR LES ARTISTES



- 2 projecteurs vidéo Optoma WU515
- 6 projecteurs vidéo Panasonic PT-DZ680E, lentilles 0.9 et 0.7
- supports à projecteurs, tuyaux et cheeseboroughs cf. photos
- 7 fils 150' vidéo SDI avec convertisseurs HDMI
- 3 fils 50' HDMI
- 2 cylindres à projection transparente rétractables ø 6'
- 2 praticables circulaires ø 5'
- 2 système de moniteur in-ear sans-fil (Shure PSM300)
- 1 cyclo à projection 9.14m(30')L x 4.88m(16')H
- 3 ordinateurs
- 1 routeur et switchs ethernet
- 6 pads de drum électronique avec pied
- 1 tom grave avec pied
- 1 microphones ATM-35 (tom grave)
- Carte de son MOTU Ultralite mk3
- 8 téléviseurs mobiles avec capteurs
- adaptateurs XLR-1/4" balancés
- système de senseurs en dessous du plancher de danse et derrière le cyclo
- Système de senseurs de lumières sur booms côté
- 8 booms 3.66m(12')H
- Tapis blanc couvrant 9.14m(30')L x 6.1m(20')P

## HORAIRE TYPE



A noter que cet horaire n'est donné qu'à titre indicatif. Des ajustements peuvent avoir lieu et l'horaire peut être réajusté.

8h à 12h : déchargement, accrochage éclairage, cyclo, cylindres, projecteurs vidéo

12h à 13h : pause

13h à 15h : focus éclairage, focus vidéo

15h à 16h : patch audio, patch vidéo, intensités lumière, montage instruments/senseurs/ordinateurs

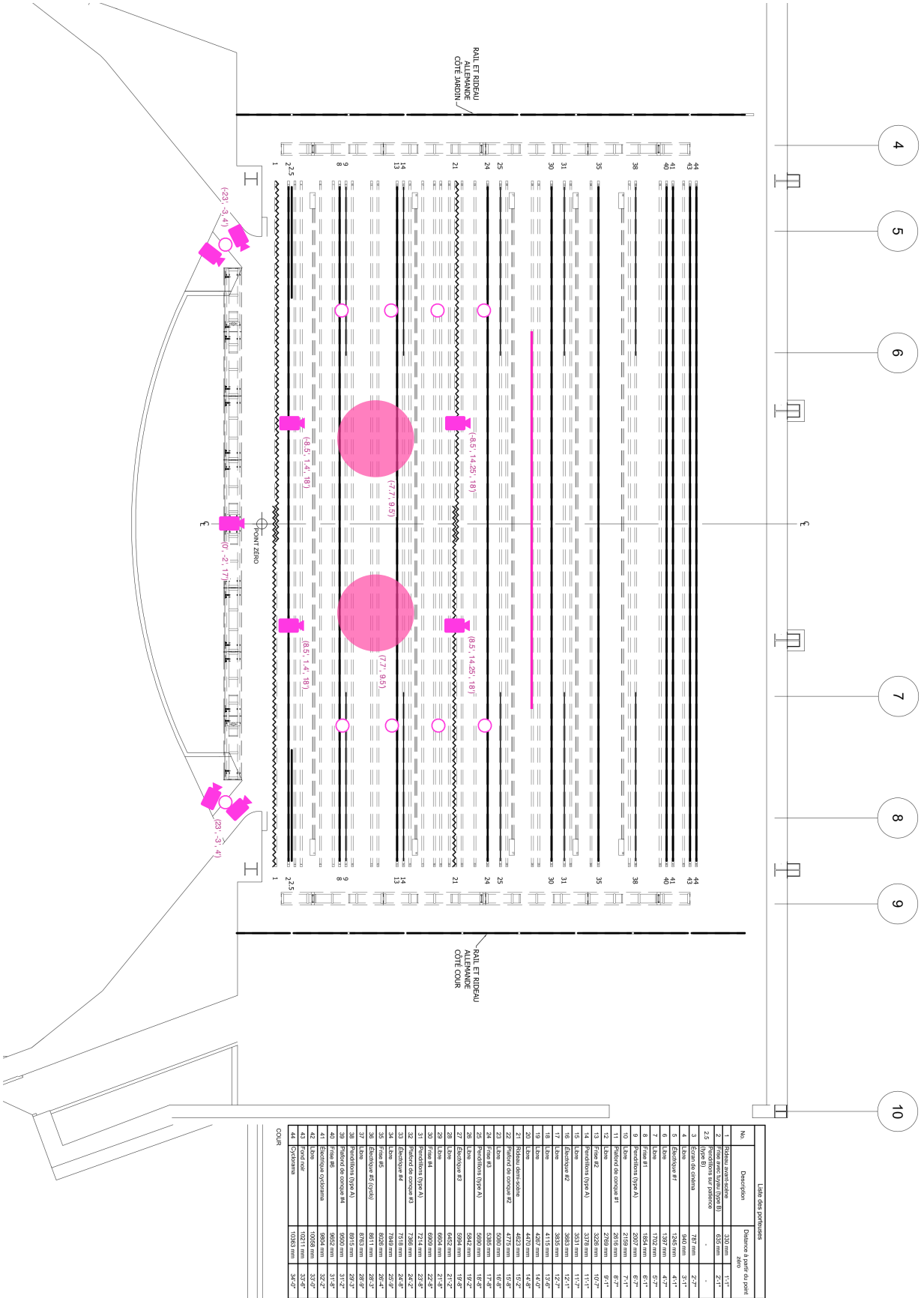
16h à 17h : montage instruments, mapping vidéo

17h à 18h : pause

18h à 20h : tests de son et répétition générale

Prévoir 3 heures pour le démontage

# PLANTATION



No.	Description	Distance à partir du point
1	Bordure aménagée	330 mm - 1°-15'
2	Primo muret (type B)	635 mm - 2°-11'
2.5	Primo muret sur planches (type B)	-
3	Escalier de coture	787 mm - 2°-27'
4	Laine	940 mm - 3°-11'
5	Bordure #1	1265 mm - 4°-11'
6	Laine	1762 mm - 5°-27'
7	Laine	1762 mm - 5°-27'
8	Bordure #1	1864 mm - 6°-11'
9	Partition (type A)	2067 mm - 6°-27'
10	Laine	2169 mm - 7°-11'
11	Partition (type A)	2271 mm - 7°-27'
12	Laine	2270 mm - 6°-11'
13	Partition (type A)	3281 mm - 10°-7'
14	Laine	3583 mm - 11°-11'
15	Bordure #2	3685 mm - 12°-27'
16	Laine	4115 mm - 13°-6'
17	Laine	4267 mm - 14°-0'
18	Laine	4267 mm - 14°-0'
19	Laine	4267 mm - 14°-0'
20	Laine	4267 mm - 14°-0'
21	Bordure aménagée	4423 mm - 15°-27'
22	Laine	4625 mm - 16°-27'
23	Partition (type A)	5087 mm - 18°-6'
24	Bordure #1	5385 mm - 17°-48'
25	Laine	5587 mm - 18°-27'
26	Bordure #1	5587 mm - 18°-27'
27	Laine	6049 mm - 21°-27'
28	Laine	6049 mm - 21°-27'
29	Laine	6049 mm - 21°-27'
30	Partition (type A)	6049 mm - 22°-0'
31	Partition (type A)	7214 mm - 23°-0'
32	Laine	7214 mm - 23°-0'
33	Bordure #1	7214 mm - 23°-0'
34	Laine	7214 mm - 23°-0'
35	Partition (type A)	8011 mm - 26°-3'
36	Bordure #1	8011 mm - 26°-3'
37	Laine	8163 mm - 26°-3'
38	Partition (type A)	8163 mm - 26°-3'
39	Partition (type A)	8527 mm - 31°-27'
40	Partition (type A)	8527 mm - 31°-27'
41	Bordure aménagée	9604 mm - 32°-27'
42	Laine	10058 mm - 33°-48'
43	Partition (type A)	10058 mm - 33°-48'
44	Partition (type A)	10058 mm - 33°-48'

Ligne des profondeurs

COUPE

Video Phase | [videophase.net](http://videophase.net)  
 Julien-Robert : +1-514-553-9147 | [info@videophase.net](mailto:info@videophase.net)

# PLAN D'ÉCLAIRAGE

## ALT+ESCAPE VDO PHASE

SALLE  
MAURICE OBREADY

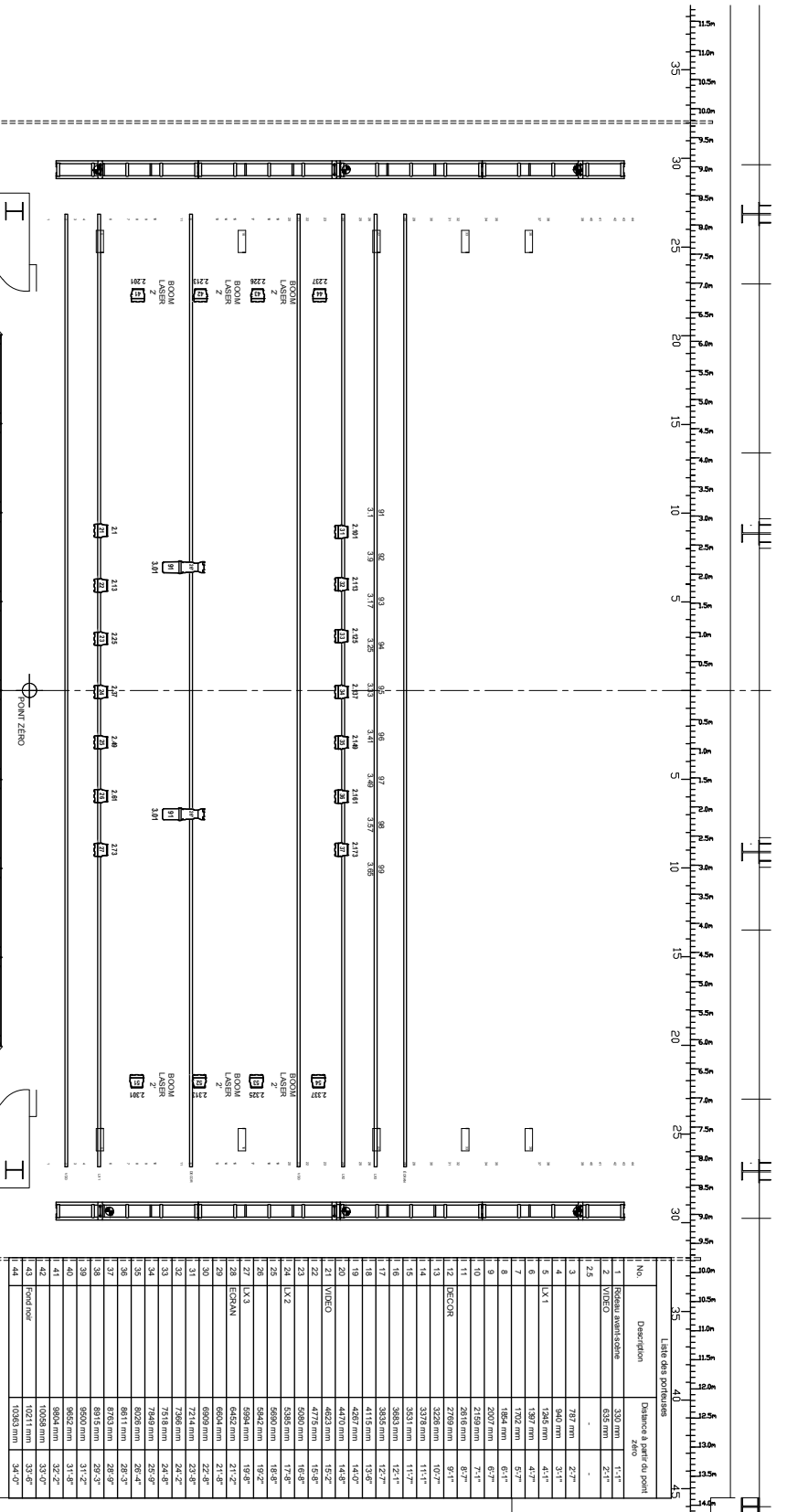
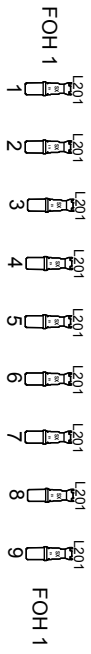
9 x  
JULIAT 614 SX

2 x  
Ovation E910 -- Mode 3 (3)

22 x  
Colorado 2 Zoom Tour -- Mode TOUR (12)

9 x  
Altman spectria 200 Mode 606 (8)

### LEGENDE



# PHOTOS

système d'accrochage projecteurs



système de senseurs sur les côtés





